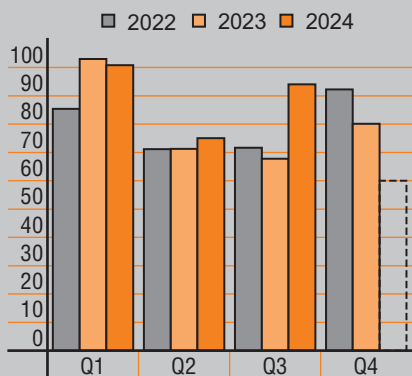




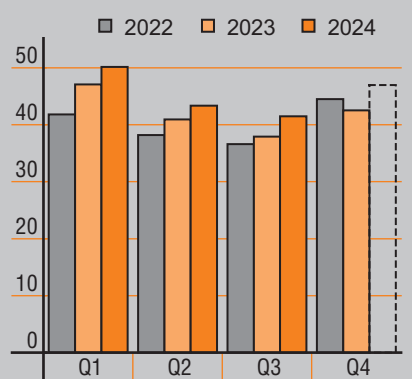
Erste 9 Monate 2024 im Überblick

- Mit Rekordzahlen ins neue Autodesk-Modell
- Umsatz: EUR 270,08 Mio / +11,5%
- Rohertrag: EUR 135,05 Mio / +7,2%
- EBIT: EUR 38,10 Mio / +11%
- Netto: EUR 24,39 Mio / +14,6%
Pro Aktie: 144 Cent (Vj 127)
- Op. Cashflow: EUR 52,78 Mio (Vj 48,61)
- Prognosen für 2024 gut unterlegt
EPS-Zielpfad für 2024/25E
bleibt im Mittel bei +17% p.a.

Umsatz / Revenue (in MEUR)



Rohertrag / Gross profit (in MEUR)



Zwischenlagebericht 9M/2024

Mit Rekordzahlen ins neue Autodesk-Modell
Mensch und Maschine Software SE (MuM) hat erneut die stärksten Neunmonatszahlen in der Firmengeschichte erzielt und konnte vor der im September erfolgten Umstellung auf das neue Autodesk-Partnermodell einen Wiederverkaufs-Endspurt verbuchen.

Wiederverkaufs-Endspurt: Q3-Umsatz +39%
Der 9-Monatsumsatz betrug EUR 270,08 Mio (Vj 242,21 / +11,5%), davon EUR 82,31 Mio (Vj 78,98 / +4,2%) aus MuM-Software und EUR 187,77 Mio (Vj 163,23 / +15%) aus der Digitalisierung (früher Systemhaus). Dabei sorgte der Wiederverkaufs-Endspurt für eine Umsatzspitze von +39% im Q3.

Rohertragsrekord 9M +7,2% / Q3 +9,4%
Der Neunmonats-Rohertrag stieg auf den Rekordwert von EUR 135,05 Mio (Vj 126,00 / +7,2%), mit EUR 74,99 Mio (Vj 71,65 / +4,7%) aus MuM-Software und EUR 60,06 Mio (Vj 54,35 / +10,5%) aus dem Digitalisierungs-Segment. Der Q3-Zuwachs betrug +9,4% nach +6,2% im Halbjahr.

Rekord-EBIT 9M +11% / Q3 +25%
Das 9-Monats-EBIT lag mit EUR 38,10 Mio (Vj 34,41 / +11%) ebenfalls auf Rekordniveau, wobei EUR 23,18 Mio (Vj 21,79 / +6,4%) aus Software und EUR 14,91 Mio (Vj 12,62 / +18%) aus der Digitalisierung stammten. Das Wachstum im Q3 erhöhte sich auf +25% nach +6,3% im ersten Halbjahr.

Rekord-Netto 9M +14,6% / Q3 +31,5%

Der Nettogewinn nach Anteilen Dritter stieg um +14,6% auf den neuen 9M-Rekordwert von EUR 24,39 Mio (Vj 21,28) bzw. 144 Cent (Vj 127) pro Aktie. Das Q3 allein legte sogar um +31,5% zu. Hier ist die tatsächliche Jahres-Steuerquote von 29,4% aus 2023 auch für 2024 unterstellt.

Operativer Cashflow weiter im Höhenflug

Der operative Cashflow ist weiter im Höhenflug und kam mit EUR 52,78 Mio (Vj 48,61) bzw. 312 Cent (Vj 290) je Aktie knapp über Vorjahr auf neuem Rekord herein.

Prognosen für 2024 gut unterlegt

Nach dem soliden Neunmonatsgeschäft 2024 bestätigen wir die Zielkorridore von +8-10% auf EUR 182-185 Mio beim Rohertrag sowie je +10-20% bei EBIT auf EUR 51,5-56,2 Mio und EPS auf 189-206 Cent/Aktie, ebenso das Dividendenziel von 185-195 Cent (Vj 165).

Hieraus ergeben sich für das Q4 Mindest-Zielgrößen von EUR 47 Mio beim Rohertrag und knapp EUR 14 Mio beim EBIT, während der Umsatz im neuen Autodesk-Modell deutlich niedriger und so die EBIT-Rendite spürbar höher ausfallen wird.

2024/25E: Mittlerer EPS-Zielpfad +17% p.a.

Für 2025 erwarten wir nach wie vor ein steileres Gewinnwachstum von +12-25% und planen +25-35 Cent mehr Dividende. Über den 2-Jahreszeitraum 2024/25E bleibt damit der mittlere EPS-Zielpfad weiter bei den 2022/23 erreichten +17% pro Jahr.

Management report 9M/2024

Record figures before new Autodesk model

Mensch und Maschine Software SE (M+M) again achieved the strongest 9M figures in the company's history, including a final reselling boost before the switch to the new Autodesk partner model, which has been put into action in September.

Final reselling boost: Q3 revenue peak +39%

9M sales amounted to EUR 270.08 mln (PY: 242.21 / +11.5%), with EUR 82.31 mln (PY: 78.98 / +4.2%) from M+M Software and EUR 187.77 mln (PY: 163.23 / +15%) from Digitization (previously VAR Business). The final reselling boost was responsible for a +39% peak in Q3 revenue.

Gross profit record 9M +7.2% / Q3 +9.4%

9M gross profit climbed to a record amount of EUR 135.05 mln (PY: 126.00 / +7.2%), with EUR 74.99 mln (PY: 71.65 / +4.7%) from M+M Software and EUR 60.06 mln (PY: 54.35 / +10.5%) from the Digitization segment. Q3 alone rose by +9.4% after +6.2% in the first six months.

Record EBIT 9M +11% / Q3 +25%

9M operating profit EBIT at EUR 38.10 mln (PY: 34.41 / +11%) was also on record level, with EUR 23.18 mln (PY: 21.79 / +6.4%) from M+M Software and EUR 14.91 mln (PY: 12.62 / +18%) from Digitization. Growth in Q3 increased to +25% after +6.3% in the first half year.

Record net profit 9M +14.6% / Q3 +31.5%

9M net profit after minority shares grew by +14.6% to 24.39 mln (PY: 21.28), or 144 Cents (PY: 127) per share. Q3 alone even rose by 31.5 percent. The net profit calculation is based on the actual 29.4% full year 2023 tax rate, to which 9M/2023 was also restated.

Operating cash flow continues to soar

Operating cash flow continues to soar and came in slightly above the previous year at a record EUR 52.78 mln (PY: 48.61) or 312 Cents/share (PY: 290).

Guidance for 2024 well underlined

After the solid first nine months, we confirm the 2024 target ranges of +8-10% for gross profit to EUR 182-185 mln and +10-20% each for EBIT to EUR 51.5-56.2 mln and for EPS to 189-206 Cents/share, as well as the 185-195 Cents dividend target (PY: 165).

This results in minimum targets for Q4 of EUR 47 mln for gross profit and nearly EUR 14 mln for EBIT, while sales in the new Autodesk model will be noticeably lower, which altogether will lead to a significantly augmented EBIT margin.

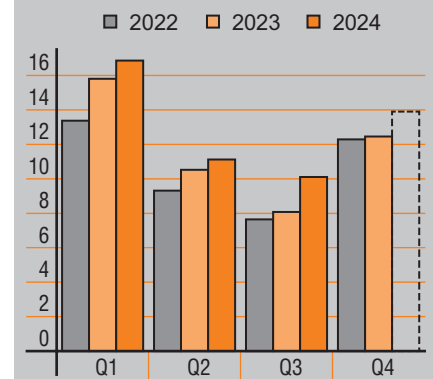
2024/25E: EPS average target path +17% p.a.

For 2025 we continue to expect a steeper profit growth of +12-25% and are planning +25-35 Cents more in dividends. Over the two-year period 2024/25E, the average EPS target path thus remains at the +17% per year achieved in 2022/23.

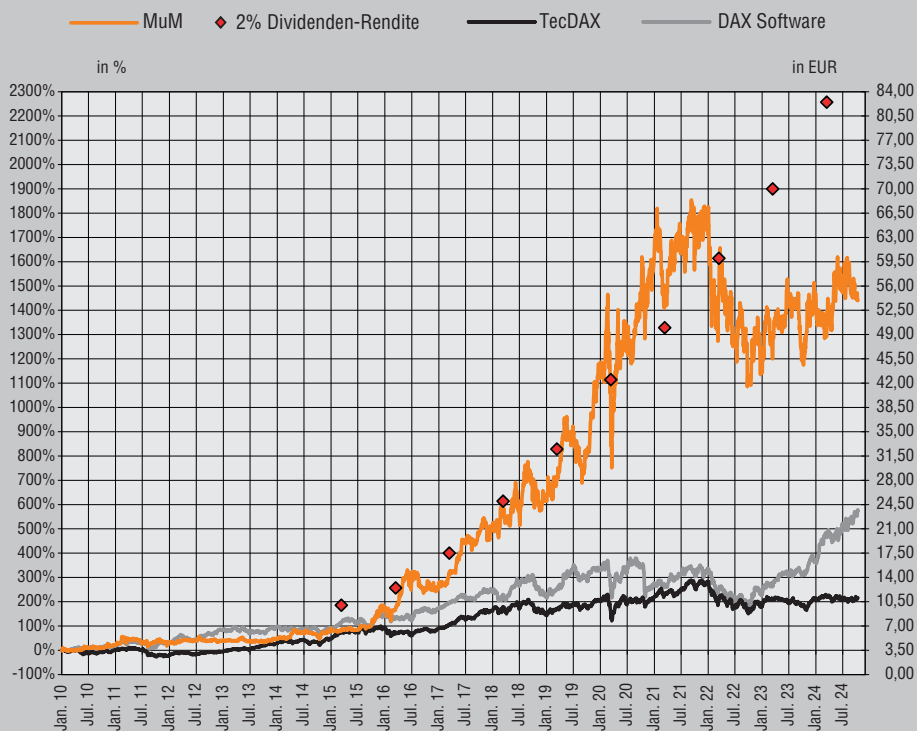
The first 9 months 2024 at a glance

- Record figures before new Autodesk model
 - Sales: EUR 270.08 mln / +11.5%
 - Gross profit: EUR 135.05 mln / +7.2%
 - EBIT: EUR 38.10 mln / +11%
 - Net profit: EUR 24.39 mln / +14.6%
 - EPS: 144 Cents (PY: 127)
 - Op. cashflow: EUR 52.78 mln (PY: 48.61)
- Guidance for 2024 well underlined
EPS target path for 2024/25E confirmed at +17% p.a. on average

EBIT (in MEUR)



❖ Entwicklung der MuM Aktie / Development of the M+M share



Bilanzentwicklung / Eigene Aktien

Die Bilanzsumme zum 30.9.2024 betrug EUR 222,96 Mio (31.12.2023: 187,20 / +19%). Das Eigenkapital lag bei EUR 102,59 Mio (31.12.2023: 99,76 / +3%), die Eigenkapitalquote bei 46,0% (31.12.2023: 53,3%).

Seit Januar wurden 42.745 MuM-Aktien zum Durchschnittskurs von EUR 51,89 im Wert von EUR 2,218 Mio zurückgekauft. Andererseits wurden im Rahmen der Aktiendividende 162.592 eigene Aktien im Buchwert von EUR 6,837 Mio bzw. EUR 42,05 je Aktie zum Kurs von EUR 57,17 ausgegeben. Der Kursgewinn in Höhe von EUR 2,457 Mio wurde in der Kapitalrücklage verbucht.

Zum 30.9.2024 wurden 175.481 eigene Aktien (31.12.23: 295.328) bzw. 1,02% des gezeichneten Kapitals (31.12.23: 1,72%) gehalten, mit Anschaffungskosten von EUR 7,626 Mio (31.12.23: 12,244) oder EUR 43,46 pro Aktie (31.12.23: 41,46).

Gemäß IFRS werden eigene Aktien bilanziell als eingezogen behandelt und im Eigenkapital mit negativem Anschaffungswert angesetzt.

Brutto-Mitarbeiterzahl aktuell bei 1.181

Die Brutto-Mitarbeiterzahl zum 30.9.2024 lag bei 1.181 Personen (Vj 1.139 / +3,7%). Das Vollzeit-Äquivalent in 9M/2024 betrug 1.092 Personen (Vj 1.052 / +3,8%), mit 567 (Vj 546) im Software-Segment und 525 (Vj 506) im Digitalisierung-Segment.

Risiken

Seit dem 31.12.2023 haben sich keine wesentlichen Änderungen bei den Risiken ergeben, die im Geschäftsbericht 2023 auf Seite 20/21 aufgeführte Risikoaufstellung ist also nach wie vor aktuell.

Alle Zielsetzungen stehen unter Vorbehalt

Alle hier genannten Ziele stehen unter dem Vorbehalt, dass die Marktbedingungen in etwa so eintreten, wie sie in den Planungsmodellen angenommen wurden. Es kann daher keine Garantie für das Erreichen der Ziele übernommen werden.

Wessling, 18. Oktober 2024
Das geschäftsführende Direktorium

Balance sheet development / Treasury stock

Total assets at Sept 30, 2024 amounted to EUR 222.96 mln (Dec 31, 2023: 187.20 / +19%). Shareholders' equity was EUR 102.59 mln (Dec 31, 2023: 99.76 / +3%), resulting in 46.0% equity ratio (Dec 31, 2023: 53.3%).

Since January 42,745 M+M shares were bought back at an average EUR 51.89 per share, in total amounting to EUR 2.218 mln. On the other hand, 162,592 treasury shares with a book value of EUR 6.837 mln or EUR 42.05 per share were issued at a price of EUR 57.17 as share dividend. The price gain of EUR 2.457 mln was recorded in the capital reserve.

As of Sept 30, 2024, we held 175,481 shares of treasury stock (Dec 31, 2023: 295,328), carried at cost amounting to EUR 7.626 mln (Dec 31, 2023: 12.244) or EUR 43.46/share (Dec 31, 2023: 41.46), representing 1.02% (Dec 31, 2023: 1.72%) of the issued capital.

According to IFRS treasury stock is treated in the balance sheet like retired shares, so the book value is deducted from equity.

Gross headcount currently 1,181

Group gross headcount was 1,181 people as of Sep 30, 2024 (PY: 1,139 / +3.7%). The average full time equivalent in 9M/2024 was 1,092 (PY: 1,052 / +3.8%), with 567 (PY: 546) people working for M+M Software and 525 (PY: 506) for Digitization segment.

Risks

Since December 31, 2023, no significant changes to risks occurred, so the list of existing risks disclosed in the annual report 2023 on pages 20/21 is still valid.

All estimates subject to error

All forward looking statements made herein are subject to market conditions occurring in line with estimations in the planning models set up by the management. Therefore no guarantee can be undertaken for meeting these estimates.

Wessling, October 18, 2024
The Managing Directors

Gewinn- und Verlustrechnung (ungeprüft) / Statement of income (unaudited)

Beträge in TEUR	Amounts in KEUR	Q3/2024	Δ%	Q3/2023	1-9/2024	Δ%	1-9/2023				
Umsatzerlöse	Revenues	94.105	100%	+39%	67.836	100%	270.077	100%	+11,5%	242.214	100%
Materialaufwand	Cost of materials	-52.589	-55,9%	+76%	-29.891	-44,1%	-135.025	-50,0%	+16%	-116.212	-48,0%
Rohertrag	Gross margin	41.516	44,1%	+9,4%	37.945	55,9%	135.052	50,0%	+7,2%	126.002	52,0%
Personalaufwand	Personnel expenses	-24.514	-26,0%	+3,9%	-23.596	-34,8%	-76.265	-28,2%	+3,8%	-73.500	-30,3%
Sonstiger betrieblicher Aufwand	Other operating expenses	-5.146	-5,5%	+6,9%	-4.814	-7,1%	-15.862	-5,9%	+13%	-14.052	-5,8%
Sonstige betriebliche Erträge	Other operating income	893	0,9%	-5,1%	941	1,4%	2.903	1,1%	-10%	3.227	1,3%
Betriebsergebnis EBITDA	Operating result EBITDA	12.749	13,5%	+22%	10.476	15,4%	45.828	17,0%	+10%	41.677	17,2%
Planmäßige Abschreibungen	Depreciation	-1.147	-1,2%	+34%	-856	-1,3%	-3.188	-1,2%	+24%	-2.561	-1,1%
Abschreibungen Leasing (IFRS 16)	Depreciation finance leasing	-1.362	-1,4%	-3,5%	-1.411	-2,1%	-4.157	-1,5%	-3,8%	-4.321	-1,8%
Abschreibungen aus Kaufpreisverteilung	Amortisation PPA	-129	-0,1%	±0%	-129	-0,2%	-388	-0,1%	±0%	-388	-0,2%
Betriebsergebnis EBIT	Operating result EBIT	10.111	10,7%	+25%	8.080	11,9%	38.095	14,1%	+11%	34.407	14,2%
Finanzergebnis	Financial result	-153	-0,2%	-22%	-195	-0,3%	-795	-0,3%	-30%	-1.136	-0,5%
Ergebnis vor Steuern	Result before taxes	9.958	10,6%	+26%	7.885	11,6%	37.300	13,8%	+12%	33.271	13,7%
Ertragsteuern	Taxes on income	-2.928 ¹	-3,1%	+26%	-2.318 ¹	-3,4%	-10.967 ¹	-4,1%	+12%	-9.782 ¹	-4,0%
Ergebnis nach Steuern	Net result after taxes	7.030	7,5%	+26%	5.567	8,2%	26.333	9,8%	+12%	23.489	9,7%
davon den Aktionären der MuM SE zuzurechnen	thereof attributable to M+M SE shareholders	6.433	6,8%	+31,5%	4.893	7,2%	24.387	9,0%	+14,6%	21.285	8,8%
davon den Anteilen anderer Gesellschafter zuzurechnen	thereof attributable to minority shareholders	597	0,6%	-11%	674	1,0%	1.946	0,7%	-12%	2.204	0,9%
Ergebnis je Aktie in EUR	Net income per share in EUR	0,3788		+30%	0,2905		1,4426		+13,5%	1,2710	
Durchschnittlich im Umlauf befindliche Aktien in Mio Stück	Weighted average shares outstanding in million	16,984		+1,5%	16,845		16,905		+0,9%	16,747	

¹ Steuerquoten: 2024 (erwartet) 29,4% / 2023 (nachjustiert) 29,4%
¹ Tax rates: 2024 (estimated) 29.4% / 2023 (restated) 29.4%

Bilanz (ungeprüft) / Balance sheet (unaudited)

Beträge in TEUR	Amounts in KEUR	30.09.2024	△%	31.12.2023		
Zahlungsmittel und Zahlungsmitteläquivalente	Cash and cash equivalents	45.554	+83%	24.867		
Forderungen aus Lieferungen und Leistungen	Trade accounts receivable	50.066	+22%	40.903		
Vorräte	Inventories	11.601	+109%	5.540		
Sonstige kurzfristige Vermögensgegenstände	Prepaid expenses and other current assets	9.048	-12%	10.235		
Kurzfristige Vermögensgegenstände, gesamt	Total current assets	116.269	52,1%	+43%	81.545	43,6%
Sachanlagevermögen	Property, plant and equipment	5.437	-1%	5.517		
Immobilien	Real estate	17.402	-2%	17.686		
Sonstige immaterielle Vermögensgegenstände	Intangible assets	25.058	+14%	22.011		
Geschäfts- und Firmenwert	Goodwill	47.874	0%	47.874		
Sonstige finanzielle Vermögenswerte	Other Investments	31	-14%	36		
Nutzungsrechte Leasing (IFRS 16)	Right of use leasing contracts (IFRS 16)	9.842	-14%	11.484		
Latente Steueransprüche	Deferred taxes	1.046	0%	1.046		
Langfristige Vermögenswerte, gesamt	Total non current assets	106.690	47,9%	+1%	105.654	56,4%
Vermögenswerte (Aktiva), gesamt	Total assets	222.959	100%	+19%	187.199	100%
Kurzfristige Darlehen und kurzfristiger Anteil an langfristigen Darlehen	Short term debt and current portion of long term debt	138	-94%	2.375		
Kurzfr. Anteil Finanzleasingverbindlichkeiten (IFRS 16)	Current finance lease obligations (IFRS 16)	3.698	-25%	4.904		
Verbindlichkeiten aus Lieferungen und Leistungen	Trade accounts payable	59.156	+107%	28.530		
Kurzfristige Rückstellungen	Accrued expenses	12.553	-5%	13.183		
Umsatzabgrenzungsposten	Deferred revenues	6.657	+32%	5.028		
Verbindlichkeiten aus Ertragsteuern	Income tax payable	6.660	-4%	6.928		
Sonstige kurzfristige Schulden	Other current liabilities	10.460	+17%	8.925		
Kurzfristige Schulden, gesamt	Total current liabilities	99.322	44,5%	+42%	69.873	37,3%
Langfristige Darlehen	Long term debt, less current portion	9.098	+75%	5.197		
Langfristige Finanzleasingverbindlichkeiten (IFRS 16)	Long term finance lease obligations (IFRS 16)	6.286	-6%	6.722		
Latente Steuerschulden	Deferred taxes	5.343	-1%	5.422		
Pensionsrückstellungen	Pension accruals	239	+61%	148		
Sonstige Rückstellungen	Other accruals	80	0%	80		
Langfristige Schulden, gesamt	Total non current liabilities	21.046	9,4%	+20%	17.569	9,4%
Gezeichnetes Kapital	Share capital	17.149	0%	17.149		
Kapital- und andere Rücklagen	Capital reserve and other reserves	49.151	+4%	47.160		
Eigene Anteile	Treasury stock	-7.626	-38%	-12.244		
Bilanzgewinn	Retained earnings	36.172	-9%	39.556		
Kumuliertes übriges Eigenkapital	Other comprehensive income / loss	-577	0%	-577		
Anteile anderer Gesellschafter	Minority interest	6.641	-4%	6.906		
Wechselkursdifferenzen	Currency exchange gains/losses	1.681	-7%	1.807		
Eigenkapital, gesamt	Total shareholders' equity	102.591	46,0%	+3%	99.757	53,3%
Eigenkapital und Schulden (Passiva), gesamt	Total liabilities and shareholders' equity	222.959	100%	+19%	187.199	100%

☒ Kapitalflussrechnung (ungeprüft) / Statement of cash flows (unaudited)			
Beträge in TEUR	Amounts in KEUR	1-9/2024	1-9/2023
Ergebnis nach Steuern	Net result after tax	26.333	23.489
Zinsergebnis	Interest result	-64	307
Wertminderung / Abschreibungen	Depreciation and amortization	7.733	7.270
Sonstige zahlungsunwirksame Erträge / Aufwendungen	Other non cash income / expenses	1.639	784
Zu-/Abnahme der Rückstellungen und Wertberichtigungen	Increase/decrease in provisions and accruals	-515	619
Gewinn/Verlust aus dem Abgang von Anlagevermögen	Losses/gains on the disposal of fixed assets	-26	-86
Veränderungen des Nettoumlaufvermögens	Change in net working capital	17.680	16.231
Aus betrieblicher Tätigkeit erwirtschaftete (eingesetzte) Zahlungsmittel	Net cash provided by (used in) operating activities	52.782	48.614
Erwerb von Tochterunternehmen, abzüglich erworbener Zahlungsmittel	Purchase of subsidiaries, net of cash	-749	-50
Erwerb von Immobilien	Purchase of real estate	0	-103
Erwerb von sonstigem Anlagevermögen	Purchase of other fixed assets	-6.290	-4.060
Verkauf von sonstigem Anlagevermögen	Sale of other fixed assets	70	201
Aus der Investitionstätigkeit erwirtschaftete (eingesetzte) Zahlungsmittel	Net cash provided by (used in) investing activities	-6.969	-4.012
Einzahlungen aus Eigenkapitalzuführungen	Proceeds from issuance of share capital	2.457	1.603
Zins-Ein-/Auszahlungen	Interest proceeds/payments	-28	-317
Ein-/Auszahlungen Kauf/Verkauf eigener Anteile	Purchase/disposal of treasury stock	4.618	6.645
Dividendenauszahlung an MuM-Aktionäre	Dividend payment to M+M shareholders	-27.771	-23.335
Dividendenauszahlung an andere Gesellschafter	Dividend payment to minority shareholders	-1.929	-1.993
Ein-/Auszahlungen aus der Aufnahme/Rückführung von kurz- und langfristigen Darlehen	Proceeds from short or long term borrowings	1.667	-13.460
Veränd. Finanzleasingverbindlichkeiten IFRS 16	Change in finance lease obligations (IFRS 16)	-4.155	-4.318
Aus der Finanzierungstätigkeit erzielte (eingesetzte) Zahlungsmittel	Net cash provided by (used in) financing activities	-25.141	-35.175
Wechselkursbedingte Veränderungen der liquiden Mittel	Net effect of currency translation in cash and cash equivalents	15	-26
Erhöhung/Verminderung der Zahlungsmittel und Zahlungsmitteläquivalente	Net increase/decrease in cash and cash equivalents	20.687	9.401
Zahlungsmittel und Zahlungsmitteläquivalente zu Beginn der Periode	Cash and cash equivalents at beginning of period	24.867	24.367
Zahlungsmittel und Zahlungsmitteläquivalente am Ende der Periode	Cash and cash equivalents at end of period	45.554	33.768

Segmentierung (ungeprüft) / Segmentation (unaudited)

Beträge in TEUR / Amounts in KEUR	M+M Software			Digitalisierung / Digitization						
	1-9/2024	Δ%	1-9/2023	1-9/2024	Δ%	1-9/2023				
Umsatzerlöse / Revenue	82.308	100%	+4,2%	78.984	100%	187.769	100%	+15%	163.230	100%
Anteil am Konzern-Umsatz / Group revenue share	30,5%			32,6%		69,5%			67,4%	
Materialaufwand / Cost of materials	-7.315	-8,9%	-0,2%	-7.330	-9,3%	-127.710	-68,0%	+17%	-108.882	-66,7%
Rohertrag / Gross Margin	74.993	91,1%	+4,7%	71.654	90,7%	60.059	32,0%	+10,5%	54.348	33,3%
Anteil Konzern-Rohertrag / Group gross margin share	55,5%			56,9%		44,5%			43,1%	
Personalaufwand / Personnel expenses	-40.521	-49,2%	+3,6%	-39.095	-49,5%	-35.744	-19,0%	+3,9%	-34.405	-21,1%
Sonstiger betrieblicher Aufwand / Other opex	-8.813	-10,7%	+2,3%	-8.616	-10,9%	-7.049	-3,8%	+24%	-5.436	-3,3%
Sonstige betriebliche Erträge / Other op income	1.154	1,4%	-13%	1.325	1,7%	1.749	0,9%	-8,0%	1.902	1,2%
Planmäßige Abschreibungen / Depreciation	-1.638	-2,0%	+12%	-1.462	-1,9%	-1.550	-0,8%	+41%	-1.099	-0,7%
Abschreibung / Depreciation Leasing (IFRS 16)	-1.603	-1,9%	-1,5%	-1.627	-2,1%	-2.554	-1,4%	-5,2%	-2.694	-1,7%
Abschr. Kaufpreisverteilung / Amortisation PPA	-388	-0,5%	0%	-388	-0,5%	0	0,0%		0	0,0%
Betriebsergebnis / Operating result EBIT	23.184	28,2%	+6,4%	21.791	27,6%	14.911	7,9%	+18%	12.616	7,7%
Anteil am Konzern-EBIT / Group EBIT share	60,9%			63,3%		39,1%			37,7%	

Entwicklung Konzern-Eigenkapital (ungeprüft) / Development of shareholders' equity (unaudited)

Beträge in TEUR	Gezeichnetes Kapital	Kapital-Rücklage	Bilanz-gewinn/-verlust	Kumuliertes übriges Eigenkapital	Eigene Anteile	Wechselkurs-differenzen	Aktionären der M+M zurechenbar	Anteile anderer Gesellschafter	Eigenkapital
Amounts in KEUR	Subscribed Capital	Capital Reserve	Profit/Loss	Other comprehensive income/loss	Treasury stock	Currency conversion	attributable to M+M SE shareholders	Minority interest	Total equity
Stand 31.12.2022 / As of Dec 31, 2022	17.149	46.588	34.024	-509	-19.853	1.289	76.686	7.063	85.751
Eigene Anteile / Treasury stock		33			868		901		901
Dividende / Dividend		1.603	-23.335		6.741		-14.991	-3.175	-18.166
Nettoergebnis / Net result			28.867				28.867	3.060	31.927
Veränd. Minderheiten / Minority interest change		-1.064					-1.064	-42	-1.106
Kumuliertes übriges Eigenkapital aus Pensionsbewertung Other comprehensive income from pension assessment				-68			-68		-68
Wechselkursdifferenzen / Currency conversion						518	518		518
Stand 31.12.2023 / As of Dec 31, 2023	17.149	47.160	39.556	-577	-12.244	1.807	92.849	6.906	99.757
Eigene Anteile / Treasury stock					-2.218		-2.218		-2.218
Dividende / Dividend		2.457	-27.771		6.836		-18.478	-2.211	-20.689
Nettoergebnis / Net result			24.387				24.387	1.946	26.333
Veränd. Minderheiten / Minority interest change		-466					-466		-466
Wechselkursdifferenzen / Currency conversion						-126	-126		-126
Stand 30.9.2024 / As of Sep 30, 2024	17.149	49.151	36.172	-577	-7.626	1.681	95.948	6.641	102.591

Anhang

Bilanzierungs- und Bewertungsmethoden

Es werden die gleichen Bilanzierungs- und Bewertungsmethoden angewandt wie im letzten Jahresabschluss zum 31.12.2023. Für die Berechnung der Ertragssteuern wird für 2024 ebenso wie für die Vorjahreszahlen die im Gesamtjahr 2023 erzielte effektive Steuerquote von 29,4% verwendet.

Forschung & Entwicklung

Die Aufwendungen für Software-Entwicklung betragen EUR 19,31 Mio (Vj 18,56).

Notes

Accounting and valuation methods

The same accounting and valuation methods are applied as in the last annual report of Dec 31, 2023.

Income tax calculation is based on the actual 2023 annual tax rate amounting to 29.4% both for 2024 and PY figures.

Research & Development

Expenses for development of software amounted to EUR 19.31 mIn (PY: 18.56).



Investitionen

Seit dem 1.1.2024 wurde in Höhe von EUR 6,97 Mio (Vj 4,01) investiert, primär in die Erneuerung des Anlagevermögens sowie für Anteilskäufe bei Tochterunternehmen.

Dividende

Auf der Hauptversammlung am 8.5.2024 wurde die Ausschüttung einer Dividende von EUR 1,65 je Aktie (Vj 1,40) beschlossen, wahlweise in bar oder als Aktiendividende.

Der Gesamtbetrag der Ausschüttung belief sich auf EUR 18,478 Mio (Vj 14,991) in bar sowie 162.592 eigene Aktien (Vj 163.288) gegen Einbringung von Dividendenansprüchen in Höhe von EUR 9,293 Mio (Vj 8,344).

Capital expenditure

Since Jan 1, 2024, capital expenditure amounting to EUR 6.97 mln (PY: 4.01) was mainly spent on the renewal of fixed assets and on subsidiary shareholdings.

Dividend

The annual shareholders' meeting held on May 8, 2024, decided to pay out a dividend amounting to EUR 1.65 (PY: 1.40) per share, optionally in cash or as a share dividend.

The total amount of the dividend payment was EUR 18.478 mln (PY: 14.991) in cash and 162,592 treasury shares (PY: 163,288) by contribution of dividend rights amounting to EUR 9.293 mln (PY: 8.344).

Termine

13. März 2025	Geschäftsbericht 2024
23. April 2025	Quartalsbericht Q1/2025
13. Mai 2025	Hauptversammlung
23. Juli 2025	Halbjahresbericht 2025
22. Oktober 2025	Quartalsbericht Q3/2025

Events

March 13, 2025	Annual report 2024
April 23, 2025	Quarterly report Q1/2025
May 13, 2025	Shareholders' meeting
July 23, 2025	Half year report 2025
Oct 22, 2025	Quarterly report Q3/2025

Digitale Zwillinge für Industrie, Maschinenbau und Verfahrenstechnik

Projekte: Variantenkonstruktion, CAE/Anlagenbau und Datenmanagement

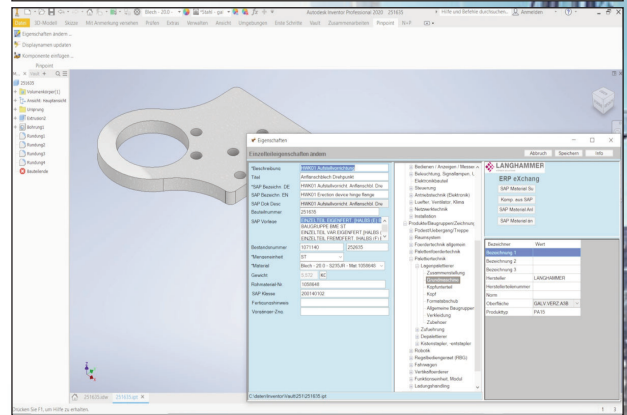
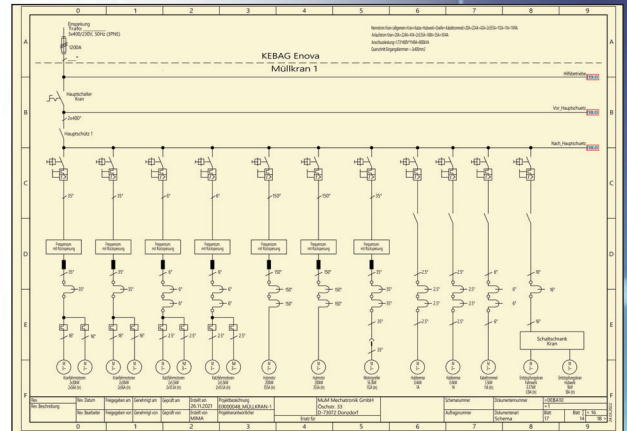
Nutzen: Signifikante Produktivitätssteigerung und Einsparung von Ressourcen

Viele Industriekunden nutzen die MuM-Lösungen customX, eXs oder PDM Booster für digitale Zwillinge im Datenmanagement, im Bereich CAE/Anlagenbau oder in der Variantenkonstruktion, um ihre Produktivität signifikant zu steigern. Einige Beispiele:

Bei Beer Grill AG (Schweiz) sind von der Vitrinengröße über Temperaturregelung und Beleuchtung bis zur Dekorfarbe alle möglichen Kombinationen auswählbar. customX generiert z.B. Visualisierungen, Konstruktionszeichnungen, Stücklisten – also alles, was man zunächst für das Angebot und dann für die Produktion benötigt (Bild oben).

Mit eXs entstehen digitale Zwillinge großer Elektro- und Verfahrenstechnik-Anlagen mit tausenden von Schaltplänen wie beim Schweizer Kranbauer Brun Marti Dytan AG, der pro Jahr 4-6 neue Anlagen baut, aber auch viele bestehende Anlagen wartet sowie ältere Kransysteme seiner Kunden modernisiert und umrüstet (Bild Mitte).

Bei Körber Supply Chain GmbH (Deutschland) verknüpft der PDM Booster die internen CAD-Systeme mit den kaufmännischen Daten aus SAP zu einem digitalen Zwilling. Medienbrüche zwischen Konstruktion, Arbeitsvorbereitung und Einkauf konnten damit beseitigt, die Datenqualität verbessert sowie der Zeitaufwand für die Materialstamm-Anlage und -Pflege in SAP auf rund die Hälfte verkürzt werden (Bild unten).



Digital twins for Industry, Manufacturing and Process Engineering

Projects: Variant Design, CAE / Plant Engineering and Data Management

Benefits: Significant increase in productivity and saving of resources

Many of our manufacturing customers use M+M's software solutions customX, eXs or PDM Booster for digital twins in Data Management, CAE / Plant Engineering or Variant Design, in order to significantly increase their productivity. Some examples:

At Beer Grill AG (Switzerland) all possible combinations can be selected, from the size of the showcase to temperature control and lighting as well as the color of the decor. customX generates visualizations, design drawings, bill of materials etc. - in short, everything that is initially required for the offer and later for production (first image).

With eXs, digital twins of large electrical and process engineering systems are created with thousands of circuit diagrams, as is the case with the Swiss crane manufacturer Brun Marti Dytan AG, building 4-6 new systems per year, but also maintaining many existing ones and modernizing and converting older crane systems (center image).

At Körber Supply Chain GmbH (Germany), PDM booster links the internal CAD systems with the commercial data from SAP to a digital twin. Media breaks between design, work preparation and purchasing have been eliminated, data quality was improved, and the time for material master creation and maintenance in SAP was halved (final image).



**Mensch und Maschine
Software SE**

Argelsrieder Feld 5
D-82234 Wessling

Tel. +49 (0) 81 53 / 9 33 - 0
Fax +49 (0) 81 53 / 9 33 - 100
www.mum.de